



Länsstyrelsen
Skåne

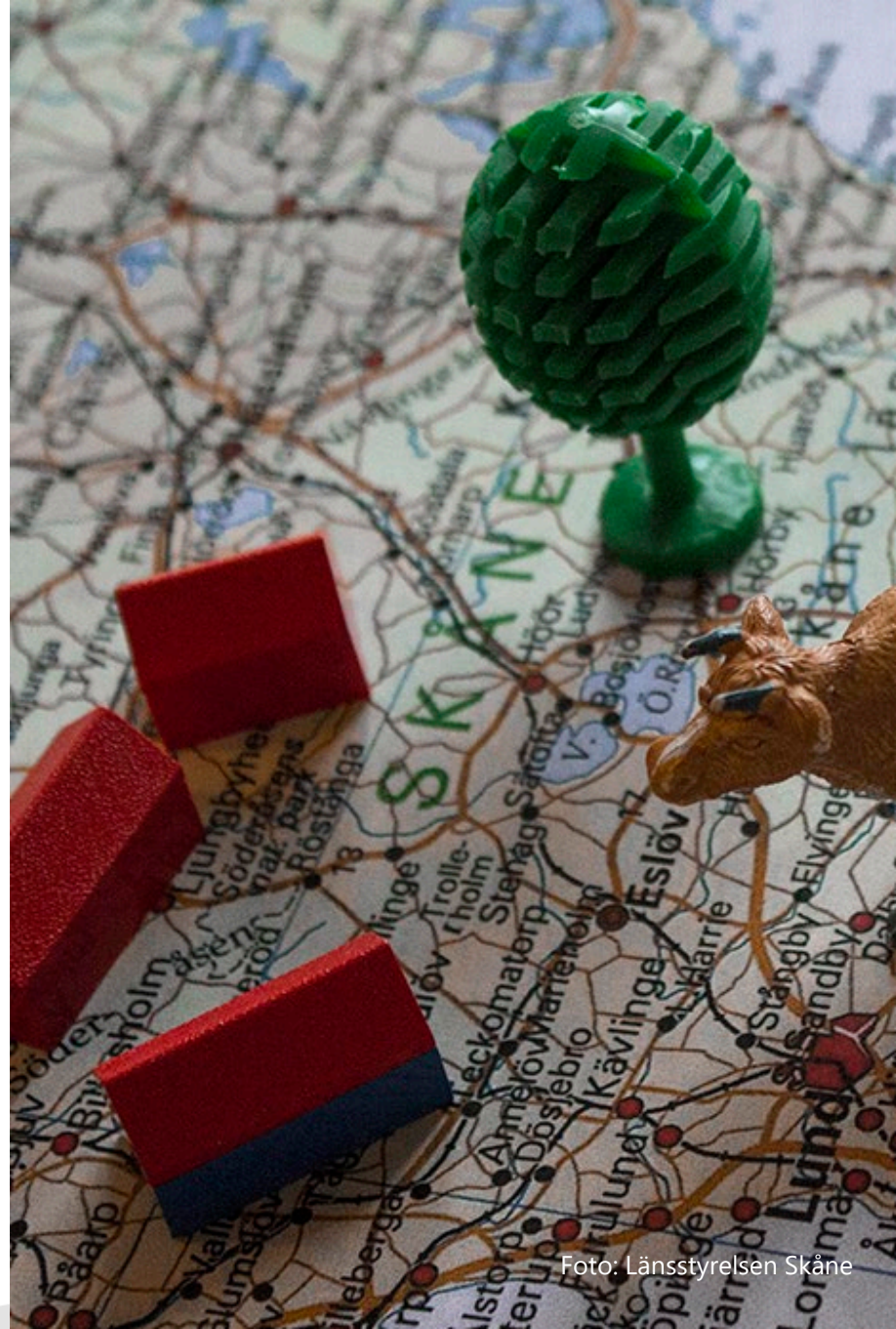
Planering vid förtätning och hälsoskyddsaspekter

Hanne Romanus, tf enhetschef, och Lisa Hofer, detaljplanesamordnare
Enheten för samhällsplanering, Länsstyrelsen Skåne



Länsstyrelsens roll

- Länsstyrelsen ska verka för att en bebyggelse eller ett byggnadsverk inte blir olämpliga med hänsyn till människors hälsa = Rådgivning om kraven
- LSTs tillsyn enligt PBL – kan häva kommunens beslut om det "*kan antas innebära att en bebyggelse eller ett byggnadsverk blir olämplig med hänsyn till människors hälsa*" avseende t.ex. bullerstörningar, markföroreningar



Ansvar och verktyg i PBL

- Ansvaret för planläggning ligger hos kommunen.
- 2 kap. 5 § PBL – allmänna hänsynskravet avseende människors hälsa och säkerhet och förebygga störningar
- 2 kap. 6 a § - förebygga olägenhet utifrån lokalisering, utformning och placering (omgivningsbuller)
- 4 kap. 33 a § PBL- (bullersituationen ska redovisas i planen)
- 26 kap. 9 a § MB – kopplar tillsyn enl MB till gällande detaljplan (omgivningsbuller)



2 kap. 6 § a PBL

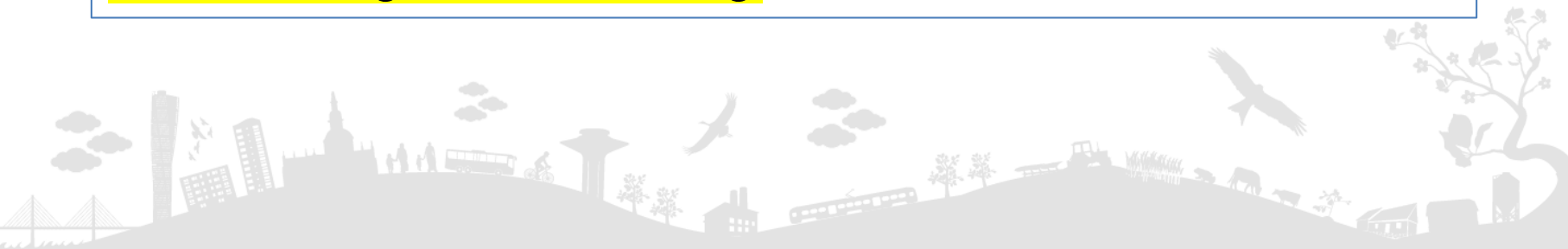
Specificerar kraven i
2 kap. 5 PBL ang
buller

6 a § Vid planläggning och i ärenden om bygglov enligt denna lag ska bostadsbyggnader

1. **lokaliseras** till mark som är lämpad för ändamålet med hänsyn till möjligheterna att **förebygga olägenhet** för människors hälsa i fråga om omgivningsbuller, och

2. **utformas och placeras** på den avsedda marken på ett sätt som är lämpligt med hänsyn till möjligheterna att förebygga olägenhet för människors hälsa i fråga om omgivningsbuller.

Med olägenhet för människors hälsa avses en störning som enligt medicinsk eller hygienisk bedömning kan påverka hälsan menligt och som inte är ringa eller helt tillfällig.



Förordningen om trafikbuller vid bostadsbyggnader - nya riktvärden från 2017

1 § I denna förordning finns bestämmelser om riktvärden för buller utomhus för spårtrafik, vägar och flygplatser vid bostadsbyggnader. Förordningen innehåller även bestämmelser när det gäller beräkning av bullervärden vid bostadsbyggnader. Denna förordning är meddelad med stöd av 9 kap. 12 § miljöbalken.

Bestämmelserna i 3-8 §§ ska tillämpas vid bedömningen av om kravet på förebyggande av olägenhet för människors hälsa i 2 kap. 6 a § plan- och bygglagen (2010:900) är uppfyllt

1. vid planläggning,
2. i ärenden om bygglov, och
3. i ärenden om förhandsbesked.

Konkretiserar kraven enligt 2 kap. 6 a § PBL gällande trafikbuller



Tillsyn vid omgivningsbuller intill bostadsbyggande och prövning enl PBL

Prövning enl PBL styr upp tillsyn enligt miljöbalken

26 kap. 9 a § MB I fråga om omgivningsbuller vid en bostadsbyggnad får tillsynsmyndigheten inte besluta om förelägganden eller förbud **om det i planbeskrivningen till detaljplanen** eller i bygglovets enligt plan- och bygglagen (2010:900) **har angetts beräknade bullervärden och omgivningsbullret inte överskrider dessa värden.**

Både trafikbuller och verksamhetsbuller

Trots första stycket får förelägganden eller förbud beslutas om det med hänsyn till de boendes hälsa finns synnerliga skäl för det.

Förelägganden eller förbud får dock aldrig beslutas i fråga om omgivningsbuller vid ett sådant komplementbostadshus som avses i 9 kap. 4 a § plan- och bygglagen.



Andra hälsoaspekter vid förtätning

2 kap. 2 § PBL ->
3 kap. 6 § MB

Grundläggande och övergripande bestämmelser

- Tillgång till rekreationsmiljöer och gröna områden.
- Tillgång till kulturmiljövärden och utöva friluftsliv
- Grönområden i och i närheten till tätorter ska särskilt beaktas.
- Sociala aspekter - Tillgång till gemenskap, jämlikhets- och jämställdhetsaspekter

Miljökvalitetsnormer för vatten och luft
2 kap. 10 § PBL –
> 5. kap MB

1. Luftföroreningar, emissioner
2. Luktstörningar
3. Smittspridning (reningsverk)
4. Ljustörningar och visuella störningar/upplevelser
5. Markföroreningar (omvandling av industriområden)
6. Lågfrekvent buller (hamn-områden)
7. Vibrationer (spårvägar, järnvägar)
8. Elektromagnetiskt fält (elledningar, ställverk, elcentraler)

Riktvärden

Rekommenderade
gränsvärden utifrån
försiktighetsprincipen

Några slutsatser – rättigheter i detaljplan

- En detaljplan ger rättigheter men inte skyldigheter att genomföra den
- Kommunen kan inte neka lov om det är planenligt (och inte strider mot annan lagstiftning)
- En kommun kan möjliggöra olika åtgärder som skydd mot störningar enl 4 kap. 12 § pkt 1-3 PBL.
- Om markanvändningen är beroende av att dessa kommer tillstånd, behöver de villkoras enl 4 kap. 14 § PBL
Obs! förutsätter att det finns en lovpliktig åtgärd som utlöser villkoret, och att åtgärden är möjlig att villkora.
- Viktigt att åtgärderna är definierade och effektbeskrivna och går att säkerställa inom planområdet.



Några slutsatser – om miljötilstånd enligt MB

Vid planläggning är gällande miljötilstånd mycket viktiga att väga in - stark rättskraft.

Miljötilstånden fullt utnyttjade som är dimensionerande.

Ny detaljplan = ny lämplighetsprövning.
Samma krav gäller för befintlig bebyggelse som för ny i plan- och bygglagshänseende.

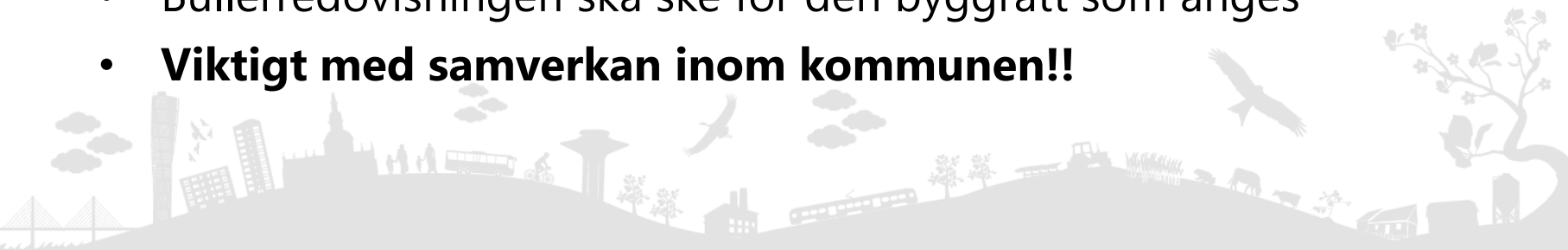
Viktigt med samverkan inom kommunen!!



Foto: Rosa Culowska

Några slutsatser gällande buller

- Ett så korrekt underlag och så korrekta bullerberäkningar som möjligt – även framtida tillsyn enligt MB beroende av
- Bullerproblematiken en planeringsförutsättning vid planens utformning.
- Planen ska innehålla bestämmelser som säkrar att kraven enligt 2 kap. 6 a § PBL klaras
- Förordningen = minimikravet för att kommunen ska anses ha uppfyllt kravet på att förebygga olägenheter för människors hälsa i fråga om omgivningsbuller.
- Gällande detaljplan reglerar ev bulleråtgärder – även om detaljplanen är gammal och inte hanterat bullerproblematiken
- Bullerredovisningen ska ske för den byggrätt som anges
- **Viktigt med samverkan inom kommunen!!**



Råd vid planläggning

- Platsens förutsättningar
- Anpassning av markens användning
- Anpassning av bebyggelsen
- Åtgärder på platsen
- Säkerställ ÅTGÄRDERNA med planbestämmelser
- Enligt PBL 4:14 pkt 3 och 4 möjligt att villkora lov eller startbesked
- **Går det inte att göra platsen lämplig – Tänk om!**

